

Control del estado corporal de las cerdas basado en el espesor de la grasa dorsal (25-02-2005)

Josep Barceló. B&M cvp sl. España

¿Cuáles son los beneficios potenciales de manejar el estado de carnes correctamente?

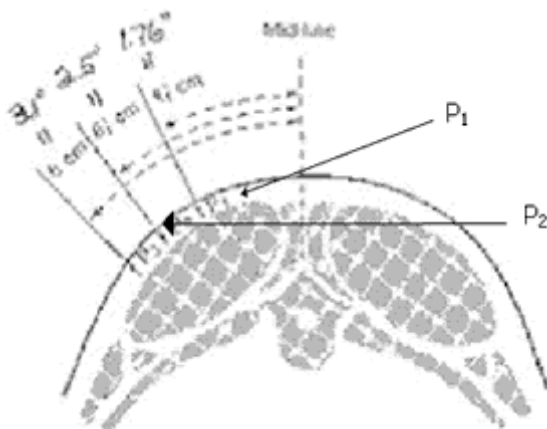
- ° Niveles de alimentación correctos
- ° Baja mortalidad de cerdas
- ° Intervalo destete-servicio reducido
- ° Incremento de nacidos totales y vivos
- ° Mayores ingresos de animales sacrificados
- ° Reducción de los días no productivos
- ° Mejora en el desarrollo de las primerizas
- ° Mejora en la tasa de partos
- ° Menores tasas de reposición

¿Cuál es el mejor sistema para valorar el estado corporal de las cerdas?

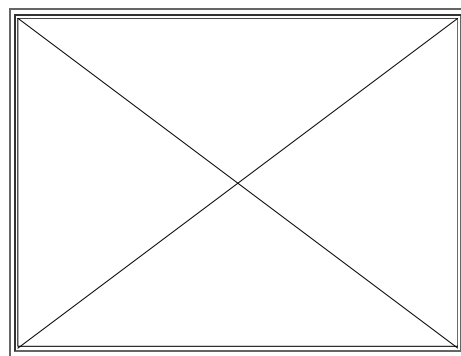
El sistema visual se ha podido comprobar que coincide en un 20 – 25% de los casos con la valoración objetiva de la medición del espesor de grasa dorsal (EGD). Se recomienda el uso del sistema ultrasónico como método de referencia por ser un método objetivo que permite optimizar el programa de alimentación con un espesor dorsal específico de los diferentes estados productivos de una explotación.

¿Cómo se realiza la medición del EGD con ultrasonidos?

La medición se realiza a nivel de la última costilla a 6-7 cm de la línea media (P2)



Corte seccional a nivel de la última costilla



Vídeo: medición EGD en P2
Autor: M.A. Sanz

¿Cuándo se debe de medir?

El mejor método es la medición de todos los animales como rutina.

- Primerizas: a la cubrición

- Cerdas:

- al destete
- a los 100 días de gestación o al parto
- al principio (primeros 4 meses) se mide también a los 60 días para controlar si el aumento del EGD se corresponde con la estrategia de alimentación implementada

- Verracos: una vez cada 4 meses

¿Cuáles son los niveles de EGD recomendables?

	Primerizas	Cerdas			Verracos
	cubrición	destete	parto	pérdidas lactación	
mínimo	15	14	16		mantener niveles de 16 - 18
óptimo	18 - 20	16 - 17	18 - 20	2 - 3	
máximo			22	4 - 5	

¿Cómo se interpretan los resultados?

Al destete:

Si se supera el 20% de cerdas destetadas con <12 mm y / o el porcentaje de cerdas con >14mm es inferior al 60% existe un importante problema de ingesta de pienso en lactación.

A la cubrición:

- cerdas cubiertas con > 14 mm: la cerda está preparada para producir adecuadamente en el próximo parto
- cerdas cubiertas con 12 – 14 mm: es probable que exista un bajo rendimiento en el próximo parto
- cerdas cubiertas con < 12 mm: es muy probable que existan problemas de fertilidad

Las cerdas con < 12 mm es recomendable no cubrirlas y dejarles pasar un celo. En pruebas realizadas a nivel de granja esta estrategia ha mejorado el rendimiento de estas cerdas en un 5 – 10% de tasa de partos y entre 1, 5 – 2 nacidos vivos.

Durante la gestación lo importante es comprobar que la cerda aumenta cada mes 1 mm (4 – 5 mm durante toda la gestación).

Al parto:

- cerdas con menos de 16 mm se van a destetar con un bajo EGD.
- cerdas con más de 22 mm. tienen problemas de partos lentos, nacidos muertos y fallo lactacional.

¿Cómo se realiza la toma de datos?

Siempre se debe trabajar representando la distribución de los datos mediante histogramas, no es recomendable trabajar con medias ya que puede existir mucha dispersión.

Se debe realizar un gráfico de primerizas a la cubrición, cerdas destetadas (gráfico A), a los 60 días al inicio del control (gráfico B), a los 100 días o al parto (gráfico C) y por último

realizar un gráfico de las pérdidas medias durante la lactación de primerizas y multíparas en relación a los meses del año (gráfico D).

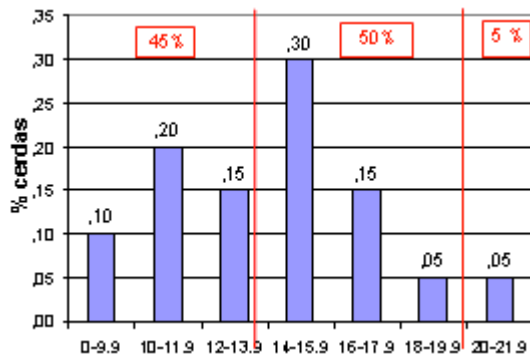


Gráfico A

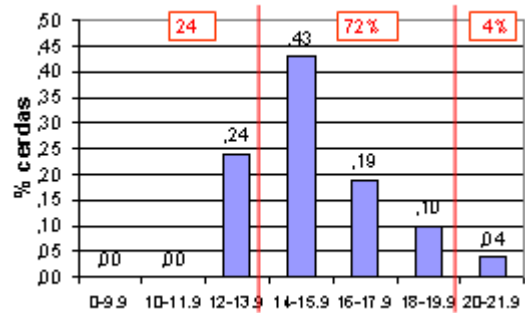


Gráfico B

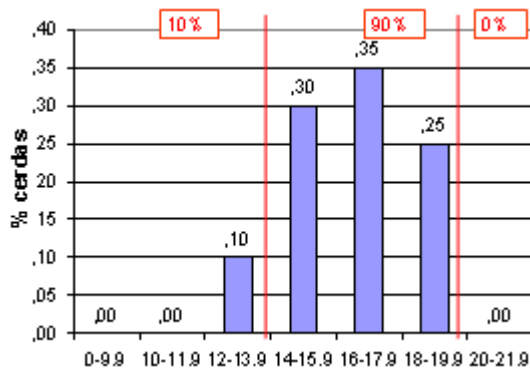


Gráfico C

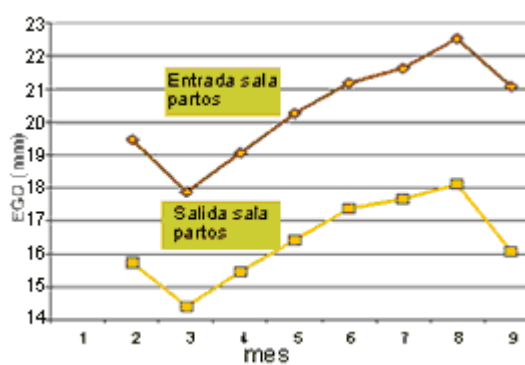


Gráfico D. Grasa dorsal primíparas

¿Cómo se deben de alimentar a las cerdas para que se controle el EGD?

El mejor método es alimentar a las cerdas en función del EGD y de su dimensión. Desde un punto de vista práctico el mejor consejo es administrar sólo 2 kilos a las cerdas destetadas durante la semana de cubriciones. El lunes de la semana siguiente aplicar tabla. Al inicio comprobar la mejora del EGD a los 60 días. Medir a los 100 días y aumentar 1 kilo a las cantidades de la tabla cuando las cerdas tengan < 20 mm y mantener cuando tengan > 20 mm (nótese que el valor energético del pienso utilizado en la tabla es superior a los usados en España por lo que es necesario modificar las cantidades en función a las características nutritivas de cada pienso)

	Grasa dorsal a la cubrición (mm)			
	11-12	13-14	15-16	17-18
	Requerimientos de ingesta diaria (kg)			
Primerizas	2,5	2,2	2,1	1,9
Segundo parto	2,4	2,3	2,2	2,1
Múltipara normal	2,6	2,5	2,4	2,3
Múltipara grande	2,8	2,7	2,6	2,4

Tabla modificada de la original procedente de F.Aherne: EM=3200 Kcal/kg; proteína: 13,5%; lisina: 0,55